

EXPRESSIONS

JUILLET-DECEMBRE
2026



MAGAZINE MUNICIPAL



P.6
MA VILLE EN ACTU

Tout savoir sur les
travaux de juin à
octobre 2026

P.10
DOSSIER

Votre nouvelle équipe
municipale

P.28
HISTOIRES, LÉGENDES
& PATRIMOINE

Un navire nommé
«Pont-l'Évêque»

www.pontleveque.fr



Ma ville en action
p 4-5



Ma ville en actu
p 6-9



Votre nouvelle équipe municipale
p 10-17



Les Dominicaines
p 18-21



Travaux & aménagements
p 22

ET AUSSI ...

- p 19** **Le café du commerce** : Bouquinerie gourmande
- p 20-21** **Ma ville connectée**
- p 22-23** **Nos institutions** : Terre d'Auge, késako ?
- p 28** **Histoires, légendes et patrimoine**
- p 29** **Cartes postales**
- p 30-31** **Micro post'it** : Les artistes à la Micro-Folie
- p 32-33** **Focus numérique** : La Gouvernance numérique
- p 34-35** **Zoom sur** : Auguste Ressourcerie
- p 36 - 37** **Ville pratique** : Déchets, canicules, permanences ...
- p 38** **Votre regard**
- p 39** **Agenda**

N° 50 / Juillet 2026

COUVERTURE

Voie douce de Pont-l'Évêque
Thomas LE FLOC'H - Normandie Tourisme©
2024

Directeur de la publication

Jérémy ROSEAU

Rédacteur en chef

Xavier LE GUÉVELLOU

Rédaction et Comité de rédaction

Christian ASSE
Pierre CARREL
Evanne DUFEIL
Charles GELIS
Claire JOLIVET-SERVANT
Murielle KNOLL
Marinette LEBON
Catherine LETELLIER
François MAGNE
Jérémy ROSEAU

Crédits photos

Christian ASSE
ACAU Architectes
Adobe Stock
Arnaud COTTEBRUNE-LENOIR
Julien BOISARD
Flora FERREIRA
Thomas LE FLOC'H
Naïma LECOMTE
Le Pays d'Auge
Ville de Pont-l'Évêque
Terre d'Auge

Mise en page

Xavier LE GUÉVELLOU

Conception graphique

Agence NOUVEAU REGARD

Imprimeur

Imprimerie SOFIM - Pont-l'Évêque

Nombre d'exemplaires

3200 | Dépôt Légal - juin 2026

ÉDITO

Notre objectif est simple : accompagner la croissance de la ville tout en protégeant ce cadre de vie si précieux qui nous lie.

Chères pontépiscopiennes,
Chers pontépiscopiens,



L'élection qui vient de se tenir a marqué le début d'une nouvelle étape pour notre commune. Au nom de toute l'équipe municipale, je tenais à vous remercier pour la confiance que vous nous avez témoignée. C'est un honneur de servir Pont-l'Évêque et une responsabilité que nous portons avec enthousiasme et humilité.

Notre mandat s'ouvre avec une ambition claire : préserver ce qui fait l'âme de notre cité tout en l'adaptant aux enjeux de demain, aux données démographiques et aux besoins d'une ville qui atteindra, dans la décennie, 6000 habitants.

La vitalité de notre centre-ville est une force. Nous resterons particulièrement attentifs aux questions de stationnement et aux futurs aménagements urbains pour que la rencontre avec nos commerçants et artisans reste un plaisir simple et accessible.

Notre cadre de vie, si apprécié, bénéficiera de notre attention. Le fleurissement, qui participe à l'identité de notre commune sera pérennisé. Parallèlement, nous renforcerons nos efforts sur la propreté urbaine pour que chaque rue, chaque quartier, soit le reflet du respect que nous portons à notre environnement commun.

Le bien-être de chacun se nourrit de la force de nos liens, portés au quotidien par la culture et l'animation de notre ville. Notre équipe municipale et les agents de la ville seront mobilisés sur trois projets majeurs, qui marqueront ce mandat : La finalisation du Pôle d'Animation Numérique, lieu ouvert de découverte et d'innovation. La réalisation de la nouvelle médiathèque, un projet d'envergure porté par la Communauté de Communes Terre d'Auge, qui deviendra un véritable lieu de vie et de partage. Et enfin la création d'une salle culturelle moderne pour les habitants du territoire, capable d'accueillir une programmation de qualité.

Le développement de la ville ne doit jamais se faire au détriment de la proximité. Mon équipe et moi-même serons présents au cœur de vos quartiers pour vous écouter et répondre à vos problématiques du quotidien. Notre objectif est simple : accompagner la croissance de la ville tout en protégeant ce cadre de vie si précieux qui nous lie.

Nous voulons construire avec vous une ville où il fait bon vivre, où le «bien vivre ensemble» n'est pas un slogan, mais notre réalité commune.

En attendant le plaisir de vous croiser au détour d'une rue ou lors de nos prochaines manifestations, je vous souhaite à toutes et à tous, ainsi qu'à vos proches, de passer un excellent été à Pont-l'Évêque.

JÉRÉMY ROSEAU
Maire de Pont-l'Évêque





LA GALETTE DES ROIS DE LA RESIDENCE FLAUBERT
27 JANVIER 2026



INSTALLATION DU CONSEIL MUNICIPAL 2026-2032
20 MARS 2026



LE CARNAVAL DES ÉCOLES
7 AVRIL 2026



COMMÉMORATION DU 8 MAI 1945
DU 8 MAI 2026

MA VILLE EN ACTION



Toute l'actualité sur pontleveque.fr



EXPOSITION DE L'ARTISTE ARNAUD ROCHARD AUX DOMINICAINES
6 JUIN AU 20 SEPTEMBRE 2026



PORTES OUVERTES DES SERRES MUNICIPALES 1ER MAI 2026



42^E FÊTE DU FROMAGE
8 AU 10 MAI 2026



LE REPAS DES AÎNÉS
19 MAI 2026

TRAVAUX > CIRCULATION & STATIONNEMENT




TRAVAUX : PERTURBATIONS À PRÉVOIR DANS LE CENTRE-VILLE ENTRE JUIN ET OCTOBRE

D'importants travaux de renouvellement des réseaux d'eau potable et d'assainissement seront réalisés rue Saint-Mélaine, rue Thouret, rue Valencourt, rue de la Licorne et rue Catelet entre juin et octobre 2026. Ces travaux nécessiteront d'importantes adaptations du stationnement et de la circulation.



>> Pourquoi ces travaux sont-ils nécessaires, et pourquoi en période estivale ?

La Ville de Pont-l'Évêque et le syndicat intercommunal d'alimentation en eau potable de Saint-Benoît-d'Hébertot engagent un chantier majeur de réhabilitation de ses infrastructures souterraines durant l'année 2026. Ces travaux, indispensables, visent à renouveler les réseaux d'eaux usées (EU) et d'alimentation en eau potable (AEP) afin d'assurer la pérennité et la qualité des services publics.

-  **RÉHABILITATION** : Remplacement des canalisations vétustes pour garantir une étanchéité parfaite et éliminer les pertes d'eau potable, éviter l'intrusion de parasites dans les réseaux.
-  **ENVIRONNEMENT** : Amélioration de la collecte. Limitation de la pollution des sols.
-  **PÉRIODE ESTIVALE** : Ces travaux ne sont pas réalisables durant les périodes d'hiver, lorsque les nappes phréatiques sont au plus haut. Certaines canalisations à remplacer sont situées à plus de 2 mètres de profondeur.

>> S'informer et suivre l'avancée des travaux au jour le jour

- Pour un suivi en temps réel, téléchargez l'application «C quoi c travaux» pour suivre l'avancée concrète du chantier jour après jour.
- Informations complètes et détaillées sur notre site pontleveque.fr
- Posts réguliers sur **nos réseaux sociaux** avec les différentes informations utiles par phases : Facebook / Whatsapp / Instagram / Linked In
- Rendez-vous **directement en mairie** ou au 02 31 64 00 02, nos agents se feront un plaisir de répondre à vos questions.



>> Pendant toute la durée des travaux, vos commerces restent ouvert !

ÉQUIPEMENT

LE PÔLE D'ANIMATION NUMÉRIQUE, C'EST QUOI ?

Soyons concrets : dans cet article, on vous résume en quelques mots les ambitions de ce futur lieu qui ouvrira en 2027, ancré dans la vie locale et ouvert à toutes et tous.



>> Inscrit au programme *Petites Villes de Demain* et faisant partie du contrat de territoire signé avec la Région Normandie, la réalisation du Pôle d'Animation Numérique avance.

Acquise en 2018 par Pont-l'Évêque, la maison à pans de bois du XVI^e siècle située rue Saint-Michel va accueillir un Pôle d'Animation Numérique. Entièrement rénovée et agrandie par une extension arrière, elle disposera d'un jardin relié à celui de la mairie.

Ce nouveau **tiers-lieu central**, ancré entre l'hôtel de ville et la place du Palais de Justice, **réunira trois services aujourd'hui distincts : l'Espace Public Numérique, le Fablab et la Micro-Folie**. En synergie avec les Dominicaines et l'École de musique, il proposera **un espace de vie et une offre culturelle et innovante complémentaire**.

En phase de construction, ce projet concrétise le programme Petites Villes de Demain et le contrat de territoire de 2025 avec la Région Normandie. **Futur espace de culture, d'inclusion et de créativité, ce pôle conjuguera convivialité et partage de savoirs pour renforcer le lien social.**

MOBILITÉS

DES NOUVELLES PISTES CYCLABLES

Deux avant-projets de tronçons de pistes cyclables ont été présentés au conseil municipal du 26 mai dernier. Un nouvel investissement pour la mobilité douce, et le développement de l'axe nord de la ville.



>> Un aménagement vertueux qui protège la nature et déploie les mobilités douces dans toute la ville.

Au sud, un tracé naturel reliera le parc des Hunières au chemin de Betteville. Les terrains sont déjà acquis pour y intégrer une passerelle sur l'Yvie et un franchissement surélevé et sécurisé de la D48.

Au nord, un second tracé longera la voie ferrée pour connecter la future voie de la Calonne à celle de Saint-André-d'Hébertot. Ce passage de 3 m de large sera revêtu et doté de passerelles.

Le coût global est de 749 000 €, financé à 72,3 % par le Département du Calvados et la Région Normandie. Le reste à charge pour la commune est de 207 000 €.

FLEURISSEMENT

UN TEST GRANDEUR NATURE

La ville de Pont-l'Évêque est sélectionnée pour un test international sur des variétés inédites d'échinacées cet été.



Le service parcs & jardins de la ville a été sélectionné par un fournisseur international de plantes pour réaliser, en avant

première, un test de fleurissement avec des variétés inédites d'échinacées. Une belle reconnaissance pour nos agents, et une chance pour notre ville qui valorise sa 4^e fleur au concours national des villes et villages fleuris. Cet été, ouvrez les yeux !

HOMMAGE

ANDRÉ DESPERROIS



Maire de Pont-l'Évêque de 1995 à 2014, André Desperrois a été le grand architecte des transformations de notre ville, laissant derrière lui un héritage pérenne. Son engagement indéfectible s'illustre tout particulièrement à travers la création du pôle de santé, un projet majeur qui porte aujourd'hui fièrement son nom.

TERRE D'AUGE

UN NOUVEAU SIÈGE POUR TERRE D'AUGE

Le siège de votre Communauté de communes change d'adresse à Pont-l'Évêque. Ce déménagement s'inscrit dans une volonté d'améliorer l'accueil du public et les conditions de travail des agents, avec des espaces plus adaptés à vos besoins.

Les atouts du nouveau siège :

- Une meilleure répartition des équipes, garantissant plus de confidentialité.
- Un emplacement toujours central, facilement accessible pour les habitants des 44 communes, à proximité des grands axes.
- Un hall d'attente plus spacieux et accueillant.
- Un espace Point Info 14 France Services optimisé et inclusif : bureau agrandi, matériel adapté et espace en libre-service plus confortable et confidentiel.
- Un centre technique mieux pensé pour réunir les équipes et entreposer le matériel.
- Un salle modulaire conçue pour recevoir de grandes réunions, dont notamment le Conseil Communautaire.
- Un parking végétalisé, avec des stations de recharge électrique.

Ce projet est subventionné à hauteur de 811 787 € par le Département du Calvados et 374 305 € par l'État via son fonds de Dotation d'Équipements des Territoires Ruraux pour la première phase. Une seconde subvention de 374 305 € devrait être accordée prochainement sur un total estimé de 3 318 570 € HT.

• Adresse : 3 rue des Artificiers, Zone d'Activités du Gosset à Pont-l'Évêque.



INSTALLATION DU NOUVEAU CONSEIL COMMUNAUTAIRE



>> Jérémie Roseau Président de Terre d'Auge pour un second mandat.

Le jeudi 9 avril, les représentants des 44 communes du territoire issus des dernières élections municipales se sont retrouvés au Pré² pour procéder à l'élection du Président de la Communauté de Communes, des Vice-Présidents et des membres du Bureau Communautaire. Les 61 nouveaux délégués communautaires ont ainsi élu Jérémie Roseau Président de Terre d'Auge pour un second mandat.

>> 7 Vice-Présidents ont été élus :

- **David Pottier** en charge de l'environnement et du développement durable.
- **Claire Jolivet-Servant** en charge de l'enfance, de l'éducation, de la communication et du numérique.
- **Dorian Coge** en charge du sport, de la santé, des interventions techniques et du suivi des grands projets.
- **Delphine Carval Boulanger** en charge de l'aménagement et de l'urbanisme.
- **Eric Huet** en charge du développement économique, de l'attractivité et du tourisme.
- **Sylviane Ebrard** en charge des finances, de la ruralité et de l'animation territoriale.
- **Laurent Mayeux** en charge des affaires générales et des ressources humaines.
- **Audrey Gadenne** a également été désignée conseillère communautaire déléguée à la culture et à l'inclusion.

VOS ÉLUS

DÉCOUVREZ VOTRE NOUVEAU CONSEIL MUNICIPAL

Suite aux élections du 15 mars 2026, vous avez choisi vos représentants au Conseil municipal et communautaire pour les six prochaines années. Le nouveau Conseil municipal ayant été officiellement installé le 20 mars 2026, avec l'élection de Jérémy Roseau en tant que Maire, place désormais aux présentations ! Découvrez dès maintenant l'équipe qui s'engagera au quotidien pour Pont-l'Évêque.



LES ADJOINTS

LES ADJOINTS AU MAIRE

UNE ÉQUIPE DE TERRAIN AU SERVICE DE VOTRE QUOTIDIEN

Élus dans le respect strict de la parité hommes-femmes, les 7 adjoints au maire forment, avec ce dernier, l'exécutif de notre commune. Véritables « ministres » de proximité, ils reçoivent du maire des délégations spécifiques pour piloter les grands piliers de la vie locale : finances, travaux, affaires scolaires, action sociale, culture ou encore vie associative.

En étroite collaboration avec les services municipaux, ces élus de terrain étudient les dossiers, suivent les budgets et font vivre les projets de la ville.

Proches de vous, ils vous reçoivent sur rendez-vous, célèbrent vos événements marquants (mariages, naissances) et représentent fièrement Pont-l'Évêque au quotidien.



Sandrine Boire
1^{ère} adjointe au Maire

En charge de l'environnement,
des foires et traditions.



En tant que première adjointe au maire, je mets toute mon énergie au service de notre commune pour lier durablement la préservation de notre cadre de vie à la conservation de nos traditions.

Ma mission est double et s'ancre profondément dans le quotidien de notre cité. D'une part, je pilote les actions de protection de nos richesses naturelles en lien avec le service parcs & jardins et veille rigoureusement au maintien de la propreté de notre ville.

D'autre part, j'organise avec les services et avec passion les foires et les grands rendez-vous traditionnels qui rythment l'année : la foire aux arbres et la fête du fromage.

Ce sont ces moments de partage et de convivialité qui rassemblent les générations et font battre le cœur de notre communauté.



Thierry L'Huillier
2^e adjoint au Maire

En charge de la culture & du patrimoine.

En tant qu'interlocuteur privilégié des affaires culturelles de la ville, je m'investis chaque jour pour faire de notre commune un foyer de création, de partage et de transmission en lien avec nos partenaires.

Mon ambition aux côtés de Jérémy Roseau : conjuguer la modernité et l'histoire : je veille avec fierté à la sauvegarde et à la valorisation de nos précieux trésors historiques, tout en propulsant notre territoire vers de nouveaux horizons.

C'est avec cette vision que j'assure le rayonnement culturel de notre collectivité, en faisant vivre des lieux d'exception comme les Dominicaines et en portant avec enthousiasme le projet de notre futur pôle d'animation numérique.

Ensemble, nous faisons vibrer le patrimoine d'hier et la culture de demain.



Au quotidien, je travaille à renforcer l'attractivité et l'image de marque de notre ville à travers des actions concrètes.

Mon rôle consiste à coordonner l'animation de la commune, en lien avec les services et les associations locales, et à soutenir activement le commerce, qui est essentiel à la vie de notre ville.

Je m'investis également pour offrir à notre jeunesse les meilleures conditions d'épanouissement pour que Pont-l'Évêque reste une ville où il fait bon grandir.

Enfin, je suis de près la stratégie de communication de la ville, une mission transversale indispensable pour informer au mieux les habitants et mettre en valeur les projets que nous portons ensemble.



Claire Jolivet-Servant
3^e adjointe au Maire

En charge de l'animation, du commerce et de la jeunesse.



Laurent Weinreich
4^e adjoint au Maire

En charge des interventions techniques et de la protection des populations.

Aux côtés des services municipaux, je supervise l'ensemble des interventions techniques de la ville pour garantir un service public efficace au quotidien.

Au-delà de la gestion technique, j'ai la responsabilité de la gestion des risques et de la protection des populations.

C'est un enjeu crucial dans une commune comme la nôtre, particulièrement exposée aux risques d'inondations.

Mon rôle, avec la compétence des services de la ville, est d'anticiper, de coordonner les équipes en cas d'alerte et de veiller à ce que notre commune soit toujours mieux préparée et protégée face aux risques que nous pouvons rencontrer.



Au quotidien, mon action est guidée par la volonté de soutenir concrètement les habitants à chaque étape de leur vie, et plus particulièrement lorsqu'ils traversent des moments difficiles.

À travers les missions du CCAS, je coordonne l'aide sociale de notre commune et veille au déploiement d'une offre de logement à la fois solidaire, accessible et adaptée aux parcours de chacun.

Mon rôle consiste également à maintenir une vigilance de tous les instants auprès des personnes les plus fragiles ou isolées.

C'est une présence discrète mais essentielle, qui devient une priorité lors des crises climatiques, qu'il s'agisse de l'organisation des plans de solidarité face aux vagues de grands froids ou de l'accompagnement des plus vulnérables pendant les canicules.



Véronique Gicquel-Auzannet
5^e adjointe au Maire

En charge des affaires sociales et du logement.



PONT-LÈVÈQUE

Jean-Michel Eude
6^e adjoint au Maire

En charge de la sécurité et des affaires juridiques.

”

Ma mission consiste à veiller au bon déroulement de l'action municipale en assurant une double protection : celle de nos administrés et celle de notre collectivité.

Pour cela, j'accompagne de près le travail de notre police municipale afin de garantir la tranquillité et la sécurité au quotidien dans nos quartiers.

En parallèle, je veille à anticiper et à maîtriser les risques juridiques liés aux décisions de la commune.

C'est un travail de rigueur, indispensable pour que chaque projet soit solide et conforme, offrant ainsi aux habitants une gestion sûre et sereine.



Je veille au bon fonctionnement des services administratifs de notre collectivité afin de garantir un service public à la fois efficace, moderne et accessible à tous.

Pour y parvenir, je supervise l'administration générale de la mairie, en veillant à la simplification des démarches et à la qualité de l'accueil.

Je définis également la stratégie globale de nos ressources humaines en accompagnant le parcours de nos agents et en valorisant leurs compétences sur le terrain.

Enfin, je pilote en lien avec les services la gestion financière de la commune : ce travail de rigueur consiste à optimiser nos dépenses de fonctionnement pour préserver nos marges de manœuvre, ce qui nous permet de financer les investissements à long terme et de donner à la municipalité les moyens concrets de réaliser ses projets pour les habitants.



PONT-LÈVÈQUE

Sabrina Clermont
7^e adjointe au Maire

En charge de l'administration générale et des ressources.

LES CONSEILLERS DÉLÉGUÉS

LES CONSEILLERS MUNICIPALS DÉLÉGUÉS

DES MISSIONS PRÉCISES POUR UN TRAVAIL DE PROXIMITÉ

Les conseillers municipaux délégués reçoivent une mission précise du maire pour piloter un domaine d'action particulier. Sur le terrain, ils suivent les dossiers et font le lien entre les services de la mairie et les habitants.



PONT-LÈVÈQUE

Christian Asse
Conseiller municipal délégué

En charge du patrimoine bâti, des voiries et des réseaux.

”

Je m'investis directement sur le terrain pour suivre de près chaque étape des chantiers de voirie, de construction ou d'entretien de notre patrimoine bâti.

Mon rôle consiste à coordonner ces différents travaux pour veiller à la bonne exécution des chantiers et à la préservation de nos bâtiments communaux.

À travers ce suivi quotidien, je m'assure que le développement et la modernisation de la ville répondent précisément aux besoins des habitants, tout en respectant scrupuleusement les orientations budgétaires et politiques de la municipalité.



J'agis comme l'interlocutrice privilégiée des associations de notre commune, en les accompagnant dans le suivi de leurs initiatives pour veiller à leur cohérence avec la politique de la ville.

Mon rôle consiste également à m'impliquer dans le déploiement des différents projets culturels locaux.

À travers cet engagement, je cherche à assurer une coordination harmonieuse et transversale entre les services et les bénévoles, afin de soutenir la vitalité de notre tissu associatif et de faire rayonner la culture sur tout notre territoire.



PONT-LÈVÈQUE

Anne Fablet-Renaut
Conseillère municipale déléguée

En charge des associations et des projets culturels.



VOS CONSEILLERS MUNICIPAUX

AUBERT Edith, BERTHO Mathilde, BESSON Delphine, BLANCHARD Quentin, CARREL Pierre, CARPENTIER Arthur, DUBOIS Marine, GAUTIER Béatrice, HUET Eric, JAMROT François, KNOLL-GOMBERT Murielle, LANGIN Nesrine, LEBON Marinette, LEGRAND Guillaume, LETELLIER Catherine, MAGNE François, MANSON Cyrille, RIOU Corentin, SOUBIEN-CLIQUET Maxime

UN PROGRAMME EN 5 POINTS

1. FINANCES ET GESTION COMMUNALE : RIGUEUR ET TRANSPARENCE

- >> Garantir des finances maîtrisées pour assurer la solidité de la commune à long terme.
- >> Équilibre budgétaire : Maintenir un budget équilibré et investir avec bon sens pour préparer l'avenir.
- >> Garantir une fiscalité juste, transparente et expliquée. Chaque euro dépensé doit être utile et au service de tous.

2. SÉCURITÉ ET TRANQUILLITÉ PUBLIQUE : UNE VILLE SEREINE ET CITOYENNE

- >> La sécurité est pensée de manière globale, en rendant chaque citoyen acteur de la tranquillité publique.
- >> Citoyenneté et secours : Création une réserve communale de sécurité civile, encourager l'engagement des pompiers volontaires et développer les formations aux gestes de premiers secours.
- >> Forces de l'ordre et prévention : Redéfinir les missions de la police municipale pour plus de proximité et d'efficacité, et moderniser le réseau de vidéoprotection.

3. CADRE DE VIE ET ESPACES PUBLICS : PROPRETÉ, ACCESSIBILITÉ ET CONCERTATION

- >> Un espace public pensé avec et pour les habitants grâce à des diagnostics participatifs.
- >> Stationnement et accessibilité : Maintenir la gratuité du stationnement, créer de nouvelles places et améliorer la signalétique du parking du Bras d'Or.
- >> Entretien et proximité : Renforcer l'entretien et la propreté dans tous les quartiers, et organiser des « diagnostics en marchant » avec les habitants pour cibler les améliorations du quotidien.
- >> Aménagement : Poursuivre la végétalisation du cimetière pour en faciliter l'entretien.

4. ANIMATION, CULTURE ET DYNAMISME ÉCONOMIQUE : UNE VILLE QUI BOUGE

- >> Renforcer l'attractivité de Pont-l'Évêque en dynamisant le commerce local et en valorisant le patrimoine.
- >> Événements et culture : Impulser une programmation annuelle culturelle et festive accessible à tous, et imaginer un nouveau lieu culturel et événementiel.
- >> Économie locale : Soutenir activement les animations commerciales pour dynamiser les artisans et commerçants.
- >> Équilibre des quartiers : Sécuriser et valoriser l'entrée de ville du quartier Saint-Melaine, et étendre les animations aux quartiers de Saint-Melaine et Vaucelles.

5. SOLIDARITÉ ET BIEN-VIVRE ENSEMBLE : UNE VILLE POUR TOUS LES ÂGES

- >> Accompagner chaque habitant à toutes les étapes de sa vie, en favorisant les liens intergénérationnels et la santé.
- >> Jeunesse et seniors : Encourager la création d'une résidence seniors, développer des aires de jeux dans les quartiers et favoriser les actions intergénérationnelles.
- >> Santé et sport : Développer le sport-santé accessible à tous et renforcer l'offre de soins en partenariat avec la Communauté de Communes.
- >> Démocratie participative : Créer un Conseil des Jeunes et un Conseil des Sages pour stimuler la réflexion collective, adapter la concertation et mieux diffuser l'information.

EXPOSITION Dans le cadre du festival Normandie Impressionniste.

ARNAUD ROCHARD

VERDURE

L'exposition *Verdure* invite à une immersion dans l'univers foisonnant d'Arnaud Rochard. Entre gravure, peinture et céramique, l'artiste déploie un « château intérieur » où les époques s'entrelacent, transformant la déambulation en une véritable expérience temporelle et sensorielle.



la valeur du geste, du détail et du temps long face à l'immédiateté industrielle.

>> Une quête de l'ailleurs

À la manière d'un Viollet-le-Duc reconstruisant un passé idéalisé ou d'un Huysmans fuyant le réel par l'artifice, Arnaud Rochard crée un espace synchrétique. *Verdure* n'est pas une simple exposition, mais une traversée immersive où la nature, l'histoire et l'invention se fondent pour offrir une alternative sensible à la modernité.

>> Une archéologie de l'imaginaire

Arnaud Rochard ne se contente pas de citer l'histoire de l'art ; il en réactive les fantasmes. Ses compositions saturées et vibrantes refusent la fixité pour laisser place à un espace mental stratifié. Influencé par la saudade portugaise et l'esthétique des azulejos, son travail explore la tension entre la mélancolie d'un monde perdu et le désir d'un ailleurs apaisé.

>> Le jardin comme espace de collision temporelle

Sous le titre *Verdure*, en hommage aux tapisseries végétales de la Renaissance, l'exposition propose une réflexion dense sur la stratification du temps. L'artiste y convoque des influences croisées :

- Le Japonisme : dans le traitement de la perspective par plans superposés et le choix des supports.
- Le Moyen Âge et la Fantasy : à travers la figure du chevalier qui guide le visiteur dans un parcours aux accents néo-gothiques.
- L'Artisanat engagé : dans la lignée de William Morris (Arts and Crafts), Rochard revendique

“ Une invitation à suspendre le réel pour habiter, le temps d'un parcours, un monde recomposé, fragile et résolument ouvert. ”

>> L'artiste

Né en 1986, Arnaud Rochard est diplômé de l'École Européenne Supérieure d'Art de Bretagne. Après dix ans passés à Bruxelles, il retourne vivre et travailler en Bretagne. Il y développe un travail transdisciplinaire entre la gravure, la peinture et la céramique. En 2018, il a reçu la Bourse d'aide à la création de la DRAC Pays de Loire et, en 2019, le Prix Pierre Cardin pour la gravure de l'Académie des Beaux-Arts. En 2021 et 2022, il est résident à la Casa de Velázquez à Madrid.



Marécage, linogravure et huile sur toile, 120x160 cm



Passage, faïence et engobe 54x35 cm

Le travail d'Arnaud Rochard est le fruit d'un processus proche de l'artisanat d'art qu'il décline dans un univers inspiré aussi bien de l'imagerie sauvage, cruelle, ténébreuse que de la parade fantastique d'un romantisme mythologique. Mais ces codes figuratifs, s'ils sont présents, tels des indices, n'envahissent jamais la perception de l'ensemble, celle d'un paysage composé d'une végétation foisonnante et éparse. L'objet de sa recherche s'y dévoile alors : la Nature et l'allégorie de la Liberté. (Maëlle Delaplanche)

▶ OUVERTURE

Les Dominicaines | Centre d'Art & Artothèque
Place du Palais de Justice - Pont-l'Évêque - 14 130

> 6 JUIN AU 20 SEPTEMBRE 2026

- Du mercredi au samedi de 14h30 à 18h : Juin & septembre
- 7j/7 de 10h30 à 12h30 et de 14h30 à 18h en juillet et en août
- Jours fériés : 10h30 à 12h30 et de 14h30 à 18h

PLUS D'INFORMATIONS SUR LESDOMINICAINES.FR | LESDOMINICAINES@PONTLEVEQUE.FR | 02 31 64 89 33

DOMINICAINES
CENTRE D'ART / ARTOTHÈQUE

NORMANDIE
IMPRESSIONNISTE

VOTRE PROCHAINE EXPOSITION - AUTOMNE 2026

CAMBROUSSE

Les Dominicaines propose, d'octobre à décembre 2026, une exposition en clin d'œil au bicentenaire de la photographie, consacrée à la ruralité et aux liens intimes que les habitants entretiennent avec leur environnement proche.



>> L'exposition Cambrousse aux Dominicaines : la ruralité sous l'objectif.

Depuis ses origines, la photographie documente et interprète les métamorphoses du monde rural. C'est ce lien puissant que met en lumière l'exposition Cambrousse, présentée à l'espace culturel Les Dominicaines. À l'heure des mutations écologiques, économiques et sociales, la ruralité s'impose comme un territoire de tensions, d'attachement et d'expérimentation.

Pour rendre compte de la diversité des approches contemporaines, le projet fait dialoguer des œuvres issues de collections publiques — comme le Fonds municipal de la ville de Paris et le Festival Planches Contact de Deauville — avec des créations d'artistes normands ancrées dans le territoire. Entre démarches documentaires, plastiques et poétiques, l'exposition interroge avec sensibilité notre rapport à la mémoire, à l'environnement et à la manière d'habiter ces espaces, dépassant le cliché parfois péjoratif de la « cambrousse » pour révéler toute la complexité de notre relation au terroir.

Naïma Lecomte, *Pont-l'Évêque*, France, 2025. Tirage chromogène
30 x 40 cm, Série *Ce qui borde*.

ACTUALITÉ

ÇA BOUGE AUX DOMINICAINES !

Bien plus qu'un centre d'art, Les Dominicaines est un véritable lieu de vie, de rencontres et de création. Derrière les portes de ce bâtiment historique se cache un foisonnement d'activités à explorer. Poussez la porte, nous vous attendons !



Un atelier artistique adulte inédit avec Tom Nadam, artiste exposé dans le cadre de la programmation 2026.



Les Minicaines ! Un nouvel espace enfant adapté au cœur de l'espace d'exposition.



France 3 Normandie en tournage dans l'ancienne prison pour une visite diffusée dans le JT du 11 juin 2026.



Réception des nouvelles œuvres sélectionnées pour entrer dans la collection de l'artothèque.

TRAVAUX & AMÉNAGEMENTS

TRAVAUX & AMÉNAGEMENTS

Travaux, événements, interventions diverses... Suivez les actualités des travaux réalisés par la ville ou ses partenaires.

PÔLE D'ANIMATION NUMÉRIQUE



Sous l'échafaudage, les espaces intérieurs sont traités pendant que l'extérieur se prépare à recevoir un nouveau bâtiment.



Sur l'ancienne maison, les pans de bois abimés sont traités ou remplacés dans les règles de l'art.



Sous un impressionnant échafaudage, la toiture est mise à nu pour un diagnostic et une remise à neuf.



Remise en état de la Fontaine de Brossard avant la saison.



Rue du Long Clos - La maison endommagée a été détruite pour laisser place à une nouvelle construction. Un soulagement pour les riverains



Une opération mains vertes en lien avec les écoles publique et privée de Pont-l'Évêque pour décorer les massifs et participer au fleurissement. 28 mai 2026.

VOS COMMERCES DE PROXIMITÉ

LA BOUQUINERIE GOURMANDE

Lire, boire & manger autrement !



12 Rue de la Croix Brisée, 14130 Pont-l'Évêque

Angélique Lévêque, présentez nous votre Bouquinerie Gourmande en quelques mots.

La Bouquinerie Gourmande est un lieu chaleureux mêlant librairie de seconde main, salon de thé, expositions d'artistes et diverses animations. On y vient autant pour feuilleter des livres d'occasion que pour savourer des plats et pâtisseries maison, dans une ambiance conviviale.

Vous pouvez suivre notre actualité sur Instagram : @labouquineriegourmande et Facebook !

Selon vous, quels sont les facteurs qui expliquent la vitalité du commerce à Pont-l'Évêque ?

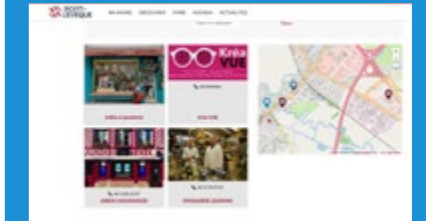
La vitalité du commerce à Pont-l'Évêque s'explique par son attractivité touristique, son centre-ville animé, la diversité des commerces indépendants et la fidélité d'une clientèle locale et de passage avec une offre variée.

Pour chaque édition d'EXPRESSIONS, découvrez ici un commerce de proximité pontépiscopien référencé dans notre annuaire des commerçants.

VOS COMMERCES



ANNUAIRE DES COMMERÇANTS EN LIGNE : INSCRIVEZ-VOUS !



La ville de Pont-l'Évêque propose aux commerçants et artisans d'apparaître gratuitement dans son annuaire en ligne.

POUR VOUS INSCRIRE
WWW.PONTLEVEQUE.FR/VIVRE/
COMMERCES/SINSCRIRE



Les commerces sont présentés ici gratuitement après inscription sur l'annuaire des commerçants. Chaque commerce pontépiscopien peut demander à apparaître. L'ordre de diffusion vous sera indiqué.

@pontleveque14

1^{er} avril 2026



«Nouvelle attraction à Pont-l'Évêque !» Le post du 1er avril sur les réseaux sociaux de la ville de Pont-l'Évêque»

@vladimirdmdj

2 juin 2026



«Halle des herbages & Pré² by @acau_architectes. Photographie de Vladimir de Molletat du Jeu.»

@Erine Lardin

1er juin 2026



«Escapade Normande au Lac de Pont-l'Évêque et à la Bouquinerie Gourmande. N'hésite pas à t'abonner pour suivre les prochaines vidéos !»

Ma ville CONNECTÉE

Votre ville à travers les réseaux sociaux

La vie locale à travers les réseaux sociaux des pontépiscopiens, des visiteurs et partenaires.

@lac.terre.d.auge

28 mai 2026



«Envie de fuir la chaleur et de piquer une tête ? C'est le moment de venir vous rafraîchir au Lac !»

@Marché à l'Ancienne de Pont l'Evêque

2 juin 2026



«C'est sous le soleil et la chaleur que le Marché de la Pentecôte a eu lieu la semaine dernière. C'était le 2^{ème} dimanche de répétition pour notre association avant le lancement de la saison estivale le 5 juillet prochain.»

@pontleveque14

19 mai 2026



«Retour en images : Un grand moment de partage pour le repas des anciens !»

@AlainReilly

9 avril 2026



«L'œil d'un prêtre artiste Balade dans le Pays d'Auge avec Gabriel Bretocq», Exposition à l'Office de Tourisme Terre d'Auge.»

@regionnormandie

12 mai 2026



«La @RegionNormandie a accompagné la cidrerie Bréavoine, à hauteur de 50 000 euros, au titre du dispositif «Tourisme de savoir-faire», pour contribuer au réaménagement d'un bâtiment.»



@Micro-Folie Pont-l'Évêque

22 mars 2026

«À la Micro-Folie, nous accueillons bien sûr de nombreux visiteurs individuels, mais aussi beaucoup de groupes scolaires tout au long de l'année.»



Une actualité ? Un temps fort ? Un instantané ? Partagez votre ville sur les réseaux !



#PONTLEVEQUE

COMMUNAUTÉ DE COMMUNES

TERRE D'AUGE : KÉSAKO ?



Le nouveau siège de la communauté de communes Terre d'Auge - mai 2026 - Terre d'Auge ©

Créée par la loi en 1992, la communauté de communes est une catégorie d'Établissement Public de Coopération Intercommunale (EPCI) à fiscalité propre. Son objectif principal est d'associer plusieurs communes au sein d'un espace de solidarité, afin d'élaborer un projet de développement commun. Pour garantir la cohérence de ses actions, cet ensemble s'organise généralement sur un même territoire géographique. Bienvenue dans la communauté de communes Terre d'Auge !

>> La Communauté de Communes Terre d'Auge

Au quotidien, la communauté de communes exerce des compétences stratégiques transférées par ses communes membres, qu'elle gère directement à leur place. Ses missions clés touchent des domaines essentiels de la vie quotidienne et de l'avenir du territoire, tels que l'aménagement de l'espace, le développement économique pour soutenir l'emploi local, ou encore la gestion des déchets ménagers.

>> Unir les forces pour le territoire

En regroupant les communes, l'intercommunalité permet de mener des actions à grande échelle et d'offrir des services adaptés aux habitants. Terre d'Auge exerce ainsi 35 compétences (aménagement, environnement, économie, services) réparties en 14 axes.

>> Une gouvernance démocratique

Le conseil communautaire est l'organe décisionnel où chaque commune dispose d'au moins un siège, au prorata de sa population. Ses élus, issus des conseils municipaux lors des élections, votent le budget, gèrent les services publics et définissent les projets. Ce conseil élit ensuite un président pour diriger la structure, épaulé par un bureau de vice-présidents. Cette gestion collaborative assure le développement cohérent du territoire.

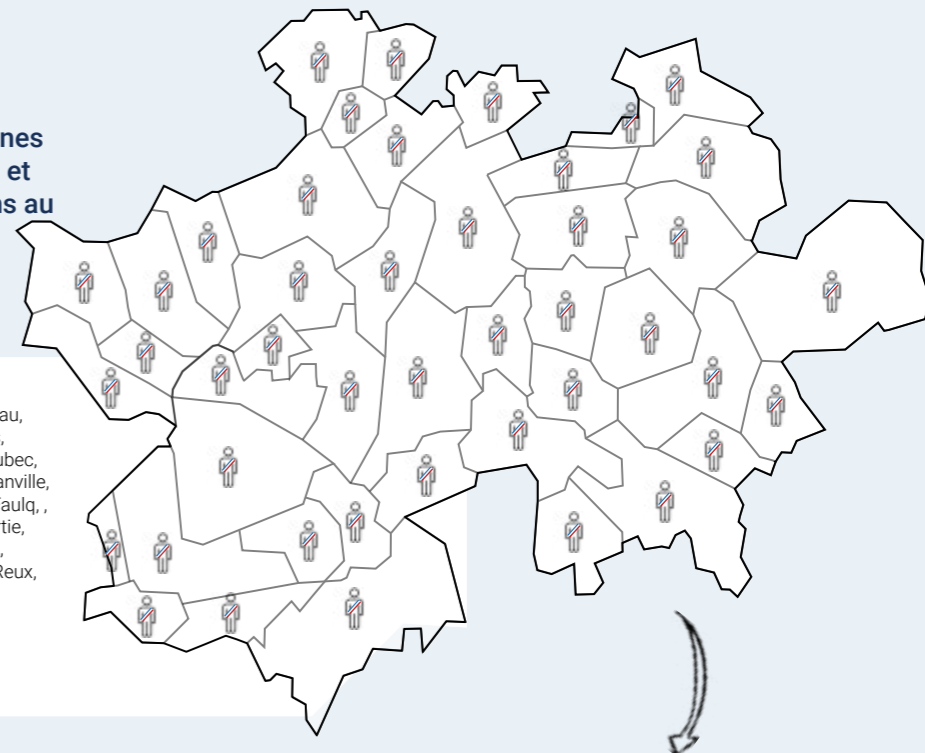
Qu'est-ce qu'une Communauté de communes ? Comment fonctionne-t-elle ?



La Communauté de communes Terre d'Auge est un établissement public de coopération intercommunale (EPCI).

Elle regroupe plusieurs communes afin de mutualiser les moyens et développer des projets communs au service des habitants.

- Annebault, Auvillars, Beaumont-en-Auge, Blangy-le-Château, Bonnebosq, Bonneville-la-Louvet, Bonneville-sur-Touques, Bourgeauville, Branville, Canapville, Clarbec, Danestal, Drubec, Englesqueville-en-Auge, Fierville-les-Parcs, Formentin, Glanville, La Roque-Baignard, Le Breuil-en-Auge, Le Brévedent, Le Faulq, Le Fournet, Le Mesnil-sur-Blangy, Le Torquesne, Léaupartie, Les Authieux-sur-Calonne, Manerbe, Manneville-la-Pipard, Norolles, Pierrefitte-en-Auge, Pont-l'Évêque, Repentigny, Reux, Saint-André-d'Hébertot, Saint-Benoît-d'Hébertot, Saint-Étienne-la-Thillaye, Saint-Hymer, Saint-Julien-sur-Calonne, Saint-Martin-aux-Chartrains, Saint-Philbert-des-Champs, Surville, Tourville-en-Auge, Valsemé, Vieux-Bourg



Elle intervient dans plusieurs domaines essentiels, appelés **compétences** :

- aménagement du territoire
- environnement et transition écologique
- développement économique
- services quotidiens à la population (gestion des services scolaires, entretien des équipements sportifs et culturels, gestion des déchets)

Chaque commune est représentée au sein du conseil communautaire, l'organe décisionnel de la communauté de communes.



Ce conseil est **composé d'élus municipaux** désignés par les communes membres.

Leur nombre varie selon la taille de la commune membre.

Ensemble, ils votent le budget, définissent les projets et orientent les politiques publiques intercommunales.



A chaque élection municipale, la composition du conseil change.



Terre d'Auge a fait le choix d'en exercer 35, gérées par 8 commissions.



Vous souhaitez en savoir plus ?
Flashez moi
ou consultez le site terredauge.fr

LA PETITE HISTOIRE

UN NAVIRE NOMMÉ «PONT-L'ÉVÊQUE»

Les «Liberty ship» ont été fabriqués entre 1941 et 1945 selon les méthodes du fordisme dans 16 chantiers navals des États-Unis. Des exemplaires, cédés à la France en 1946, prennent le nom d'une ville française ayant souffert de destruction durant la guerre.



Construit en 21 jours en 1945 pour servir au ravitaillement des Alliés pendant la guerre, le *Ernest Leroy Dawson* fut parmi les 75 Liberty ship démilitarisés et cédés à la France en 1946 au titre de la loi prêt-bail. Ces navires américains bâtis en quelques semaines seulement étaient dédiés dans un premier temps à la guerre... Pour enfin prendre part à la guerre commerciale. Donné en gérance à la Compagnie Générale Transatlantique, il prit alors le nom de Pont-l'Évêque en 1947, puis passa en 1961 à la Compagnie havraise de Navigation à vapeur Corblet. Enfin, en 1963, il entra à la Société navale Delmas Vieljeux, assurant la ligne de la côte occidentale d'Afrique, comme grumier (transport des billes de bois). Le Pont-l'Évêque détient le record de longévité des Liberty ship français, achevant sa carrière en 1971. Sa démolition en Espagne en 1972 marque la fin de l'aventure entre la France et ce navire historique.

>> Une étonnante transformation en 1959 pour le transport de voitures Renault Dauphine destinées au marché américain.



LE PONT-L'ÉVÊQUE - CARGO DE TYPE « LIBERTY SHIP »

- 1945** - Lancé à Portland aux États-Unis et nommé Ernest Leroy Dawson.
- 1946** - Rebaptisé Pont-l'Évêque par la Compagnie Générale Transatlantique
- 1950** - Il s'échoue en entrant à Dunkerque.
- 1954** - Il talonne à Pointe à Pitre et est renfloué au bout de quatre jours.
- 1959** - Il est transformé pour le transport de voitures Renault.
- 1960** - Désarmé à Landévennec. Bretagne
- 1971** - Désarmé à Port Saint-Louis du Rhône
- 1972** - Démolition à Gandia (Espagne).

ARCHIVES

CARTES POSTALES

Nous vous dévoilons des cartes postales uniques issues des archives de la ville : des images étonnantes et élégantes qui font vibrer notre patrimoine.



LA MICRO-FOLIE DE PONT-L'ÉVÊQUE

LES ARTISTES FONT VIBRER LA MICRO-FOLIE

Permettre à chacun de découvrir l'art et la culture, c'est tout l'objectif de l'Éducation Artistique et Culturelle (EAC). Loin des cours théoriques, la micro-folie mise sur le concret : aller à la rencontre des œuvres, s'initier à la pratique et échanger directement avec des artistes. Pour que cela fonctionne sur le terrain, tout le monde joue le jeu main dans la main, des ministères aux associations locales.



>> L'art et les artistes à portée de tous

À Pont-l'Évêque, cette ambition a trouvé son écrin. Ouverte en 2022, la Micro-Folie a rapidement compris que pour enrichir son offre, elle devait ouvrir grand ses portes aux créateurs extérieurs, au-delà des animations de son propre médiateur. C'est ainsi que fin 2024, une belle initiative a vu le jour : inviter un artiste différent chaque trimestre.

Chaque créateur apporte avec lui son univers, sa sensibilité et ses techniques propres. En proposant des ateliers, des temps d'échange mais aussi des micro-expositions, la Micro-Folie plonge son public dans des sphères créatives toujours renouvelées.

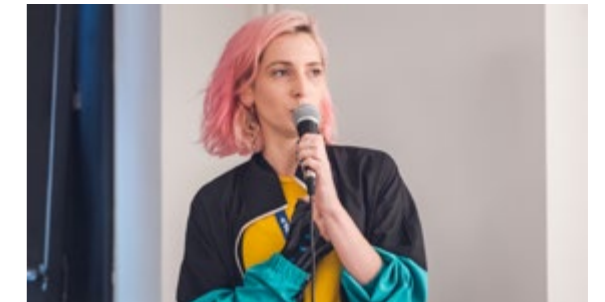
>> Zoom sur ces artistes qui partagent leur regard avec les habitants.



Célune : Écrivaine de littérature jeunesse, elle a initié des jeunes à l'écriture en utilisant des techniques pour contrer le syndrome de la page blanche. Les collections disponibles au musée numérique ont servi de supports pour nourrir l'inspiration de chacun.



Héloïse Farago : artiste polyvalente (dessin, installation, sculpture...), elle puise son inspiration dans l'univers médiéval, entre châteaux et créatures fantastiques. Lors de ses ateliers, elle a guidé les participants dans la création de lanternes artistiques, offrant à chacun l'opportunité d'y intégrer ses propres chimères.



Elly Oldman : Illustratrice au travail conséquent, elle met à profit son talent tout en convoquant le numérique pour le rendre interactif. Elly Oldman a invité le public à plonger dans son « dessin sans fin », pour y découvrir sa créativité et véhiculer un message environnemental.



Laurène Plé : Artiste plasticienne, elle parcourt et explore les possibilités offertes par la réfraction et la lumière. Science, art et lumière ! Avec les élèves des écoles primaires de Pont-l'Évêque, elle a créé une boîte inspirée du principe holographique : captation vidéo sur fond de verre et mouvement corporel ont rendu hommage à l'art moderne.



Géromine Gautier : Artiste plasticienne, elle ose détourner les objets du quotidien pour en faire des œuvres. Elle a accompagné des élèves de l'école de Blangy-le-Château ainsi que des bénéficiaires de l'ASTA pour constituer une micro-exposition. Valoriser le travail de chacun à travers une exposition, c'est créer une relation privilégiée avec les usagers.

>> Un pari réussi... et à suivre !

Ces premières expériences ont été un vrai succès et encouragent la Micro-Folie à poursuivre l'aventure. Au-delà de sa mission éducative, cette initiative dynamise le musée numérique et permet de renouveler sans cesse le programme. Chaque créateur apporte son univers, chaque public partage son émotion, et le lieu devient le miroir de cette belle diversité. Place aux prochaines rencontres !



Micro-Folie de Pont-l'Évêque > Place du Palais de justice

WWW.MICROFOLIE-PONTLEVEQUE.FR



L'ESPACE PUBLIC NUMÉRIQUE DE PONT-L'ÉVÊQUE VOUS INFORME

LA GOUVERNANCE NUMÉRIQUE : QU'EST CE QUE C'EST ?



Entre l'émergence de l'IA dans notre quotidien comme dans le monde professionnel, et les tensions géopolitiques à l'échelle mondiale, l'actualité place le concept de gouvernance numérique sous les projecteurs. Mais que signifie concrètement cette notion ? Voici un décryptage simplifié.

>> Un concept

Pour bien comprendre ce concept, il est utile de remonter à la source des innovations technologiques. La majorité des révolutions numériques naissent aux États-Unis, notamment dans la Silicon Valley, où des entreprises comme Alphabet (Google) ou Meta (Instagram, Facebook, WhatsApp) investissent massivement pour stimuler l'innovation.

>> La nécessité d'un cadre éthique

Or, ces avancées se développent souvent sans cadre éthique ou réglementaire clair. La course à l'innovation reste le principal moteur de ces évolutions technologiques, parfois au détriment de la réflexion sur leurs impacts.

Une fois diffusées à grande échelle, ces technologies sont adoptées par tous, mais leur utilisation n'est pas sans conséquences, souvent invisibles. L'Europe a d'ailleurs déjà exprimé ses préoccupations concernant l'utilisation des données personnelles, avec la mise en place du RGPD. Aujourd'hui, l'IA interroge à son tour une partie des utilisateurs.

>> Des priorités différentes selon les continents

Les enjeux liés au numérique varient selon les régions. En Europe, les principales préoccupations portent sur :

- La protection des données,
- La cybersécurité,
- L'utilisation des outils numériques,
- La régulation des réseaux sociaux et de l'IA,
- La gestion des systèmes informatiques.

Aux États-Unis, en revanche, l'accent est mis sur :

- La cybersécurité,
- L'intelligence artificielle (IA),
- La protection des infrastructures numériques.

D'où le célèbre adage :

« Les États-Unis innovent, l'Europe régule. »

>> Pourquoi chercher des solutions européennes ?

L'Europe se trouve aujourd'hui en situation de dépendance numérique, utilisant majoritairement des services américains (messageries, cloud, IA, etc.). En cas de conflit géopolitique, quels seraient les risques concernant l'accès à ces services ? Rappelons que le président américain Donald Trump s'est positionné contre le concept même de gouvernance numérique. Les désaccords sont réels et pourraient s'amplifier à l'avenir.

C'est pourquoi l'Europe encourage les réflexions autour de la conception de solutions centrées sur l'utilisateur, remplaçant ainsi les citoyens au cœur des préoccupations. Affaire à suivre.

>> Vers une gouvernance numérique globale ?

Si la gouvernance numérique se construit aujourd'hui autour de blocs régionaux (Europe, États-Unis, Chine), son avenir dépendra de la capacité à concilier innovation, éthique et souveraineté. Les défis sont immenses : éviter une fragmentation du web, limiter les abus des géants du numérique, et garantir que le progrès technologique profite à tous — sans sacrifier les droits fondamentaux.

Elle vise à garantir que les activités tout au long du cycle de vie des systèmes d'intelligence artificielle soient pleinement conformes aux droits de l'homme, à la démocratie et à l'État de droit, tout en favorisant les progrès technologiques et l'innovation.

Définition de la gouvernance numérique par le Conseil de L'Europe.

EPN ESPACE PUBLIC NUMÉRIQUE

📍 Espace Public Numérique de Pont-l'Évêque
Le Pré² - 2 Place du Maréchal Foch

📞 02 31 64 94 49

✉️ epn@pontleveque.fr

🌐 www.epnpontleveque.fr



PORTRAIT

L'AUGUSTE RECYCLERIE : SECONDE CHANCE POUR LES OBJETS ET L'HUMAIN



Arnaud Cottebrune-Lenoir



Photographie : © Le Pays d'Auge / M.-M. Remoleur

Rencontre avec Arnaud Cottebrune-Lenoir, cofondateur de l'association Auguste Recycleur-Bâtitseur aux côtés de Laurence Guyon. Il nous dévoile les ambitions de ce projet qui prendra bientôt ses quartiers dans la nouvelle zone d'activité de Coudray-Rabut, à proximité immédiate de la nouvelle déchetterie.

>> Tout d'abord, quel est votre parcours ?

ACL : Une fois le baccalauréat en poche, j'ai exercé un grand nombre de professions diverses et variées, en France comme à l'Étranger, mais l'expérience qui m'a le plus marqué était celle d'agent de déchetterie en 2005. Cette expérience a constitué un véritable électrochoc car elle m'a fait prendre conscience de la fin de parcours d'un objet qu'on a acheté, puis utilisé, et finalement jeté !

À partir de ce moment là, je n'ai plus jamais arrêté de

concrétiser des projets autour du réemploi. Cela a donné naissance à la Maison du Vélo à Caen en 2013, Emmaüs à Pont l'Évêque en 2018, et la ressourcerie de Dives-sur-Mer en 2022 et de revenir aujourd'hui avec un nouveau projet de ressourcerie à Pont-l'Évêque !

>> Pouvez-vous nous présenter L'Auguste Recycleur-Bâtitseur et sa genèse en quelques mots ?

ACL : L'association l'Auguste Recycleur-Bâtitseur est une ressourcerie sur le même modèle économique

qu'Emmaüs, à ceci près que l'argent dégagé par l'activité de la ressourcerie doit impérativement et exclusivement servir à la création de nouveaux hébergements ou de logements. Ce projet s'inscrit dans la suite logique de la création d'Emmaüs à Pont-l'Évêque que j'avais eu l'honneur d'impulser et que j'ai quitté en 2022.

>> Au-delà de donner une seconde vie aux objets, l'association donne une seconde chance à l'humain. Comment cela se traduit au quotidien ?

ACL : Etant bien placé pour constater le gâchis matériel de notre époque moderne et encore plus effaré du gâchis humain dont on parle trop peu, l'Auguste Recycleur-Bâtitseur a pour mission d'accueillir les personnes qui traversent une période difficile au point de ne plus avoir de domicile, de leur confier une activité solidaire, en un mot de leur faire confiance. Force est de constater que cette confiance est rendue au centuple au regard de ce que nous avons produit depuis la création de l'association (une ressourcerie de 1200 m² à Périers en Auge).

>> Avec l'Auguste Recycleur-Bâtitseur, on parle solidarité circulaire. (Sujet des tiny-house par exemple). Comment ce concept prend vie dans cette association ?

ACL : Au sein de l'Auguste Recycleur-Bâtitseur, ce sont aujourd'hui 12 personnes qui boostent l'activité au quotidien, auxquels s'ajoutent, les services civiques, les stagiaires, les bénévoles, les salariés et les partenaires que sont l'IME de Pont-l'Évêque, la mission locale, et les associations locales. Aujourd'hui, les recettes de la ressourcerie financent l'acquisition d'une propriété à Dozulé et nous espérons reprendre la construction de tiny-houses, grâce notamment aux matériaux de

réemploi collectés à travers le pré-curage de bâtiments voués à la démolition. Nous espérons pouvoir utiliser ces éléments dans la construction de tiny-houses et faire suite à nos deux premières réalisations.

>> Vous allez bientôt bénéficier d'un local au plus proche de la nouvelle déchetterie Terre d'Auge à Pont-l'Évêque. Quels sont vos projets pour ce lieu ?

ACL : Tout d'abord, je tiens à souligner la démarche proactive impulsée depuis des années tant la mairie de Pont-l'Évêque que la Communauté de Communes Terre d'Auge en matière de dynamique autour du réemploi. Aujourd'hui, avec ce projet de nouvelle déchetterie, nous avons une opportunité unique de mettre à disposition notre retour d'expérience de 20 ans au service de la collectivité. Mais avant d'espérer saisir des opportunités sur un territoire, encore faut-il soi-même représenter une opportunité pour ce même territoire. Aussi nous allons créer un grand lieu ouvert et dynamique qui permettra la tenue d'une très belle ressourcerie, d'ateliers ouverts et participatifs d'aide à la réparation de vélos et de petits électroménagers, voire du mobilier, une salle de réunion que nous mettrons à disposition des porteurs de projets autour du réemploi. Cette réalisation est censée voir le jour en 2029, aussi en attendant cette date, et en partenariat avec la Ville de Pont-l'Évêque, nous allons proposer des ventes éphémères de la ressourcerie dans la Halle des Herbages, le lundi en marge du marché hebdomadaire. Nous allons également ouvrir notre premier local de 150 m² au-dessus d'Intermarché le 1^{er} juillet 2026. Avec ce nouvel ancrage sur le territoire de Pont-l'Évêque, nous espérons pouvoir rendre opérationnel les partenariats avec le Salon du Livre à Pont-l'Évêque, la Croix Rouge, voire le Pôle d'Animation Numérique très prochainement.



Le projet de ressourcerie dans la zone d'activité de Coudray-Rabut à Pont-l'Évêque

LA RESSOURCERIE SUR LE MARCHÉ HEBDOMADAIRE

LES DATES ICI



PRATIQUE

TUTO : COMMENT SORTIR SA POUBELLE ?



Derrière ce titre un brin provocateur se cache une règle essentielle pour garantir notre bien-vivre ensemble.

À Pont-l'Évêque, le ramassage des déchets a lieu le vendredi. **Les poubelles doivent donc être sorties uniquement la veille au soir, soit le jeudi soir à partir de 19h**

(Arrêté municipal ARR2014-10/PM49)

Malheureusement, trop de conteneurs s'invitent sur les trottoirs dès le mercredi, le jeudi matin, ou y restent carrément en continu.

Pour des raisons évidentes de salubrité publique, de sécurité sur nos trottoirs, mais aussi pour préserver la beauté de nos rues où nous aimons tant flâner, merci de respecter ce calendrier. Un petit geste pour chacun, un grand confort pour tous !



TOUTES LES INFORMATIONS SUR LA COLLECTE EN PORTE À PORTE SUR LE SITE TERREDAUGE.FR



UN PROBLÈME, UNE QUESTION ? CONTACTEZ TERRE D'AUGE AU 02 31 65 04 75

LES PERMANENCES EN MAIRIE

Lundi	Mardi	Mercredi	Jeudi	Vendredi
<p>CONSEILLÈRE RÉGIONALE Mme Claire Jolivet-Servant 4^{ème} lundi du mois De 10h à 12h Sur rendez-vous au 06 10 24 19 66</p> <p>F.N.A.T.H M. MACÉ 3^{ème} lundi du mois de 11h à 12h</p>	<p>ARCHITECTE CONSEIL M^{me} Stitou Sur rendez-vous au 02.31.64.63.46</p> <p>CONCILIATEUR DE JUSTICE M. Fantin Le 2^{ème} mardi du mois de 14h à 18h Sur rendez-vous au 02.31.64.00.02</p>		<p>CONSEILLÈRE DÉPARTEMENTALE Mme Audrey Gadenne Le 1^{er} jeudi du mois de 14h à 15h15 Sur rendez-vous au 02 31 57 14 21</p> <p>ARCHITECTE DES BÂTIMENTS DE FRANCE M. Tardivon Sur rendez-vous au 02.31.64.63.46</p> <p>PERMANENCE LOGEMENT Sur rendez-vous au 02.31.64.34.27</p>	<p>CCAS Tous les vendredis de 10h30 à 12h00</p> <p>Le programme des permanences sur le site pontleveque.fr</p>

Bureau au rez-de-chaussée À gauche dans la rotonde

Salle des commissions | 2ème étage de la Mairie Ascenseur à disposition

CANICULE

PLAN CANICULE : RESTONS VIGILANTS !

En cas de déclenchement du plan canicule par le Préfet, la mairie contacte les personnes inscrites sur son registre pour s'assurer de leur bien-être et leur proposer de l'aide si nécessaire.



Ce fichier est actualisé chaque année. Vos informations restent strictement confidentielles et sont protégées conformément à la réglementation sur les données personnelles (RGPD).

>> Comment s'inscrire ?

Transmettre vos noms, prénoms, adresses, mail, téléphone et date de naissance :

- **Par mail** auprès du CCAS : ccas@pontleveque.fr
- **Par courrier** : Mairie de Pont-l'Évêque - 58 rue Saint-Michel 14 130 Pont-l'Évêque
- **En Mairie de Pont-l'Évêque** - 58 rue Saint-Michel 14 130 Pont-l'Évêque

CCAS de Pont-l'Évêque : 02 31 64 54 23

CITOYENNETÉ

CONSEIL DES SAGES : L'APPEL À CANDIDATURE EST LANCÉ !

Inscrite au programme de la nouvelle municipalité, cette instance citoyenne entame officiellement sa phase de création.



Promesse tenue à Pont-l'Évêque ! La municipalité lance la création de son Conseil des Sages. Vous avez plus de 60 ans, retraité, inscrit sur les listes électorales de Pont-l'Évêque, vous avez du temps et l'envie de vous impliquer pour l'avenir de votre commune et éclairer les débats ? L'appel à candidature est ouvert. Rejoignez-nous !

>> Comment candidater ?

Transmettre vos noms, prénoms, adresses, mail, téléphone et date de naissance :

- **Par mail** auprès du CCAS : ccas@pontleveque.fr
- **En Mairie de Pont-l'Évêque** : 58 rue Saint-Michel 14 130 Pont-l'Évêque

TRIBUNE POLITIQUE

Aucune tribune politique n'a été sollicitée pour cette édition du magazine municipal Expressions.

Loi n° 2015-991 du 7 août 2015 portant nouvelle organisation territoriale de la République, Dans les communes de 1 000 habitants et plus, lorsque des informations générales sur les réalisations et sur la gestion du conseil municipal sont diffusées par la commune, un espace est réservé à l'expression des conseillers élus sur une liste autre que celle ayant obtenu le plus de voix lors du dernier renouvellement du conseil municipal ou ayant déclaré ne pas appartenir à la majorité municipale. Les modalités d'application du présent article sont définies par le règlement intérieur du conseil municipal.

Cette page vous offre un instantané,
un regard sur la ville à travers
votre objectif. #PONTLEVEQUE



A l'approche de l'été, les activités nautiques reprennent sur la Touques, sous l'œil amusé des passants. Christian Asse © 2026

>> Vous souhaitez voir votre photo publiée dans le magazine Expressions ?

Envoyez-nous votre proposition à l'adresse communication@pontleveque.fr

À VOS AGENDAS LISTE NON EXHAUSTIVE



MARCHÉS HEBDOMADAIRES TOUS LES LUNDIS

Matin - Place du Maréchal Foch

MARCHÉS CAMPAGNARDS À L'ANCIENNE

10h à 13h - Place du Palais de Justice - Tous les dimanches de juillet à août

6 JUIN > 20 SEPT • EXPO - LES DOMINICAINES : ARNAUD ROCHARD

Informations sur lesdominicaines.fr

12 JUILLET • FÊTE NATIONALE : SOIRÉE DANSANTE ET FEU D'ARTIFICE

Place du Maréchal Foch - Feu d'artifice à 23h30 - Buvette & restauration dès 19h.

14 JUILLET • FÊTE NATIONALE

Cérémonie officielle au centre de secours de Pont-l'Évêque - 10h à 12h

17 > 19 JUILLET • SALON DES CRÉATEURS

Marché couvert - Par l'UCIA

23 JUILLET • LES PROMENADES MUSICALES DU PAYS D'AUGE : CARTES POSTALES DE VOYAGE

19h - Église Saint-Michel - Infos et réservations ici : www.pmpa.fr

28 JUILLET • LES PROMENADES MUSICALES DU PAYS D'AUGE : HISTOIRE(S) DE LANterne MAGIQUE

14h30 - Cinéma Le Concorde - Infos et réservations ici : www.pmpa.fr

1^{ER} AOÛT • LES PROMENADES MUSICALES DU PAYS D'AUGE : UNE PEAU D'ÂNE, PETITE PROMENADE

11h - Librairie la distillerie - Infos et réservations ici : www.pmpa.fr

8 > 9 AOÛT • SALON ANTIQUITÉS BROCANTE

Par l'Union des Commerçants et Artisans de Pont-l'Évêque - Marché couvert

11 AOÛT • CONCERT - DUO VIOLONCELLE ET ACCORDÉON : VOYAGE AU CŒUR DE LA GRANDE EUROPE

18h - Église Saint-Michel - Par Yanis Chambrier et Éric Blin

19 > 20 SEPTEMBRE • SALON DU BIEN-ÊTRE

Marché couvert

26 SEPTEMBRE • FESTIVAL LITTÉRAIRE «LIRE À PONT-L'ÉVÊQUE»

11^e édition - Halle des herbages - Place du Maréchal Foch

10 > 11 OCTOBRE • EXPOSITION AQUARIOPHILE

Marché couvert

30 OCTOBRE > 1^{ER} NOVEMBRE • LA PRISON HALLOWEEN : LE JEU D'ENQUÊTE TERRIFIANT !

Vendredi soir, samedi après-midi et dimanche après-midi - lesdominicaines.fr

30 OCTOBRE > 1^{ER} NOVEMBRE • SALON DE LA GASTRONOMIE

Marché couvert - Par l'UCIA

21 > 22 NOVEMBRE • 37^E FOIRE AUX ARBRES

Place Foch - Thème : les plantes exotiques - Informations sur pontleveque.fr

28 > 29 NOV • MARCHÉS DE NOËL

Place du Maréchal Foch - Programme du pontleveque.fr

6 DÉCEMBRE • 10^E RALLYE DE PONT-L'ÉVÊQUE

Informations sur pontleveque.fr

11 DÉCEMBRE • PARADE DE NOËL - DÉAMBULATION

18h30 - Cie Remue Ménage - La parade amoureuse - Au départ de la place Foch

12 ET 13 DEC • MARCHÉ DE NOËL

Place du Maréchal Foch - Programme du pontleveque.fr



AGENDA COMPLET SUR PONTLEVEQUE.FR

PROGRAMME DU TERRITOIRE SUR TERREDAUGE-TOURISME.FR

EXPRESSIONS • NUMÉRO 50



37^e
FOIRE AUX
ARBRES

**LES PLANTES
EXOTIQUES**

**21&22
NOVEMBRE 2026**

PONT-L'ÉVÊQUE

Place du Maréchal Foch
Parc du Bras d'Or - Marché couvert & Halle des herbes